

「區區有樽賞」- 參加單位指引 (回收店及回收車)

甲、 發放撥款流程及機制

1. 撥款期

每一個月為一個撥款期，截數日為每月的二十二日。除了第十二期，截數日為三十一日。

資助期號	資助期
第一期	11 月 1 日至 11 月 22 日
第二期	11 月 23 日至 12 月 22 日
第三期	12 月 23 日至 1 月 22 日
第四期	1 月 23 日至 2 月 22 日
...	...
第十二期	9 月 23 至 10 月 31 日

撥款將於每個截數日後的十個工作天內發放。若當日為公眾假期，發放日將會順延至下一個工作天。

2. 可接納的物料

此計劃的資助只適用於 PET (1 號)、HDPE (2 號) 及 PP(5 號) 塑膠飲品樽。

3. 資助金額

現時計劃予回收店及(或)回收車的資助金額為每個塑膠飲品樽 0.085 港元(每公斤塑膠飲品樽 3.4 港元)；而回收店及(或)回收車必須以每個 0.05 港元 (每公斤塑膠飲品樽 2 港元) 向非正式回收員的購入塑膠飲品樽。若回收店及(或)回收車向正非正式回收員收購 20 個或以下的塑膠飲品樽，則必須以每個計算購入金額。參與單位可獲資助的上限為每個月 15 噸塑膠飲品樽。資助金額會以無條件捨去到小數一位。Designing Hong Kong Limited 會定期檢視回收價格市價、回收店 (或回收車) 的營運成本、以及市場反應，從而調整資助金額。

	計劃予回收店及(或)回收車的資助金額	回收店及(或)回收車向非正式回收員的購入金額	回收店及(或)回收車實際可得到的資助金額
1 個 塑膠飲品樽	0.085 港元	0.05 港元	0.035 港元
1 公斤 塑膠飲品樽	3.4 港元	2.0 港元	1.4 港元
1 噸 塑膠飲品樽	3,400 港元	2,000 港元	1,400 港元
換算參考			
1 個塑膠飲品樽 ≈ 25 克 1 公斤塑膠飲品樽 ≈ 40 個塑膠飲品樽 1 噸塑膠飲品樽 ≈ 40,000 個塑膠飲品樽			

4. 發放撥款流程

參加單位應把塑膠飲品樽回收記錄(即由被列入計劃的「認可回收處理場」所發出的磅單、發票、單據、出貨單據或收據)在截數日或之前，以上傳到指定電子平台的形式，提交予 Designing Hong Kong Limited。經 Designing Hong Kong Limited 及第三方審計公司按單據審查機制審查後，Designing Hong Kong Limited 會按補貼計算及發放機制計算參加單位該期可獲得的資助。

計算完成後，補貼將於截數日後的撥款發放日以支票形式發放。支票由 Designing Hong Kong Limited 存入參加單位的銀行戶口。發放資助後，Designing Hong Kong Limited 將以“WhatsApp”通知參加單位該期的塑膠飲品樽回收量及所得的資助金額。

若參加單位發現所得的資助金額與回收量不符，應盡快通知 Designing Hong Kong Limited，以便及早安排補發或收回多出的資助金額。

5. 認可回收處理場

下方列出了本計劃認可的認可回收處理場，參加單位必須提供由已認可的回收處理場發出的出貨單據，才可以獲得資助。

認可回收處理場名單及聯絡資料:

	公司名稱	聯絡人	聯絡電話
1	劉財記紙業有限公司	劉先生	2668 3871
2	塑新生有限公司	李先生	5195 0705
3	瀚康再生資源有限公司	林先生	6446 7066
4	俊成環保有限公司	李先生	2877 4328 / 6480 7135

乙、 單據審查機制

1. 審查指引

Designing Hong Kong Limited 會審查參加單位提交的塑膠飲品樽回收記錄(即磅單、發票、單據、出貨單據或收據)。

2. 回收記錄要求

- i. 上載的單據必須清晰可見及可被驗證。
- ii. 單據上須有回收處理場的名稱，而且必須是本計劃認可的回收處理場。
- iii. 參加單位備註的塑膠飲品樽回收量必須與上載單據所顯示的相符。
- iv. 日期正確及必須在該資助期內。
- v. 參加單位備註的單據號碼必須與上載單據所顯示的相符。

3. 跟進處理

若 Designing Hong Kong Limited 發現參加單位提供不符合 2. 回收記錄要求，Designing Hong Kong Limited 會向回收處理場查證單據上的資料。

如證實該出貨記錄確實存在，Designing Hong Kong Limited 會要求參加單位作出改善，確保出貨單據符合要求，並加強對該參加單位的單據審查。整個計劃中每個參加單位有三次機會。三次機會後，若參加單位第四次提供不合符要求的出貨單據，Designing Hong Kong Limited 不會向回收處理場查證該單據，並直接視之為提供虛假出貨記錄，即屬違規。

任何時候如未能證實出貨記錄確實存在，將被視為提供虛假出貨記錄，即屬違規。之後若再發現參加單位提供的塑膠飲品樽出貨單據不符合要求，亦會直接視為違規。

違規情況將按將按懲罰機制內之規定處理。

丙、 實地檢查機制

1. 目的

為了確保前線回收員可以確實受惠於本計劃，以及確保計劃的資助只適用於 PET (1 號)、HDPE (2 號)、PP 塑膠飲品樽 (5 號)，Designing Hong Kong Limited 會定時到參加單位的回收店及(或)回收車進行實地監察，確保參加單位的塑膠飲品樽回收價格為計劃所設定的購入價格。

2. 形式

回收店:

實地檢查以突擊檢查形式進行，事前不會預先通知有關參加單位。

回收車:

Designing Hong Kong Limited 會於實地檢查前向參加單位確認其未來數天的行程，然後在其中一天進行實地檢查，事前不會預先通知有關參加單位實地檢查的確實日子。

3. 檢查次數

回收店及回收車獲確認成為本計劃的參加單位後，監察員可隨時於參加單位的營業時間內進行實地檢查，直至計劃結束。監察員每月會到最少七間不同的回收店及(或)回收車進行檢查，不設上限。

4. 檢查項目

監察員檢查參加單位的三項項目，包括回收價格、磅的準確度及，塑膠飲品樽分類情況，各項目必須符合以下的描述:

- a. 塑膠飲品的購入價格
 - i. 不少於最新的指定購入塑膠飲品樽價格
 - ii. 於標識上清楚展示回收價格
 - iii. 標識放在當眼處
 - iv. 標識清晰可見，沒有任何塗污及損毀以致未能閱讀標識上的資料

標識樣本



寫上計劃最新指定回收價格，直至另行通知

- b. 磅的準確度

- i. 回收店及(或)回收車內的磅能準確量度塑膠飲品膠樽實際重量
- ii. 重覆進行檢查三次, 以顯示次數最多的數值為結果
- iii. 可接受誤差為正負 0.5 kg

c. 塑膠飲品樽分類情況程度

- i. 觀察塑膠飲品樽是否被獨立分類及放置
- ii. 於放置塑膠飲品樽的位置抽取 40 個樣本, 點算非飲品膠樽及非指定物料的數量, 數量不得超於 5 個

若有任何項目不符合以上描述, 將被視為違規。

5. 實地檢查結果

實地檢查完成後, 監察員會即時告知參加單位有否違規。

在實地檢查進行時, 參加單位若對檢查中使用的儀器、手法或檢查結果有任何懷疑或不滿, 應即時向監察員提出。監察員可視乎情況重複進行檢查。若重複檢查後仍對結果不滿意, 監察員應把原因記錄在實地檢查表, 以便日後作出跟進。

參加單位可以將已填妥的實地檢查表拍照作為記錄。

如出現任何違規情況, 將按懲罰機制內之規定處理。

6. 上訴檢查結果

參加單位若對檢查結果有任何懷疑或不滿, 應按 5. **實地檢查結果** 所述流程, 在實地檢查時即時提出。

若參加單位沒有在實地檢查的過程中提出任何懷疑或不滿並記錄於實地檢查表中, 事後任何對該次檢查結果的上訴將不被接納。

Designing Hong Kong Limited 檢視實地檢查的結果及其他相關因素後, 可視乎情況再次派出監察員進行實地檢查。

如有任何爭議, Designing Hong Kong Limited 保留最終決定權。

丁、 懲罰機制

1. 適用範圍

回收店及(或)回收車獲確認成為本計劃的參加單位後，若 Designing Hong Kong Limited 於任何時候證實參加單位有違規行為，將按本機制內之規定處理，直至計劃結束。

2. 違規

若參加單位的回收價格、磅的準確度及塑膠飲品樽分類情況三項檢查項目之中任何項目不符合**實地檢查機制: 4. 檢查項目**內的描述，或提供虛假塑膠飲品樽出貨記錄，皆視作違規。

若從實地檢查結果及審查單據時未有發現參加單位違規，但有其他證據證明參加單位有違規行為，Designing Hong Kong Limited 在考慮所有證據後可視乎情況作出合理判斷。

如有任何爭議，Designing Hong Kong Limited 保留最終決定權。

3. 懲罰安排

若參加單位的回收價格或磅的準確度出現違規情況:

- a. 參加單位將收到書面警告，及不會獲得該期資助
- b. Designing Hong Kong Limited 會在兩星期內再次派出監察員進行實地檢查。
- c. 若再次進行實地檢查後證實同一項目的違規情況持續，該參加單位將被剔出計劃及永久喪失本計劃的參與資格，Designing Hong Kong Limited 會即時停止本計劃對該參加單位的資助；若沒有發現違規，下期資助將如常發放。

若參加單位的塑膠飲品樽分類情況出現違規情況:

- a. 該參加單位會收到一次口頭警告。
- b. Designing Hong Kong Limited 會在兩星期內再次派出監察員進行實地檢查。
- c. 若第二次進行實地檢查後證實違規情況持續，參加單位將收到書面警告，而該期資助將按實地檢查的四十個樣本內，非塑膠飲品樽及非指定物料的比例扣減。資助會按以下方程式扣減。

扣減款項 =

$$\text{資助金額} \times (\text{非飲品膠樽及非指定物料數量} \div 40)$$

*每次實地檢查都會抽取 40 個樣本以評估塑膠飲品分類情況

- d. Designing Hong Kong Limited 會在兩星期內第三次派出監察員進行實地檢查。若證實違規情況仍然持續，該參加單位將被剔出計劃及永久喪失本計劃的參與資格，Designing Hong Kong Limited 會即時停止本計劃對該參加單位的資助；若沒有發現違規，下期資助將如常發放。

違規出貨單據處理:

若 Designing Hong Kong Limited 發現參加單位提供的塑膠飲品樽出貨單據不符合「**內部審查單據機制 2. 出貨單據要求**」內的要求，Designing Hong Kong Limited 會向回收處理場查證單據上的資料。

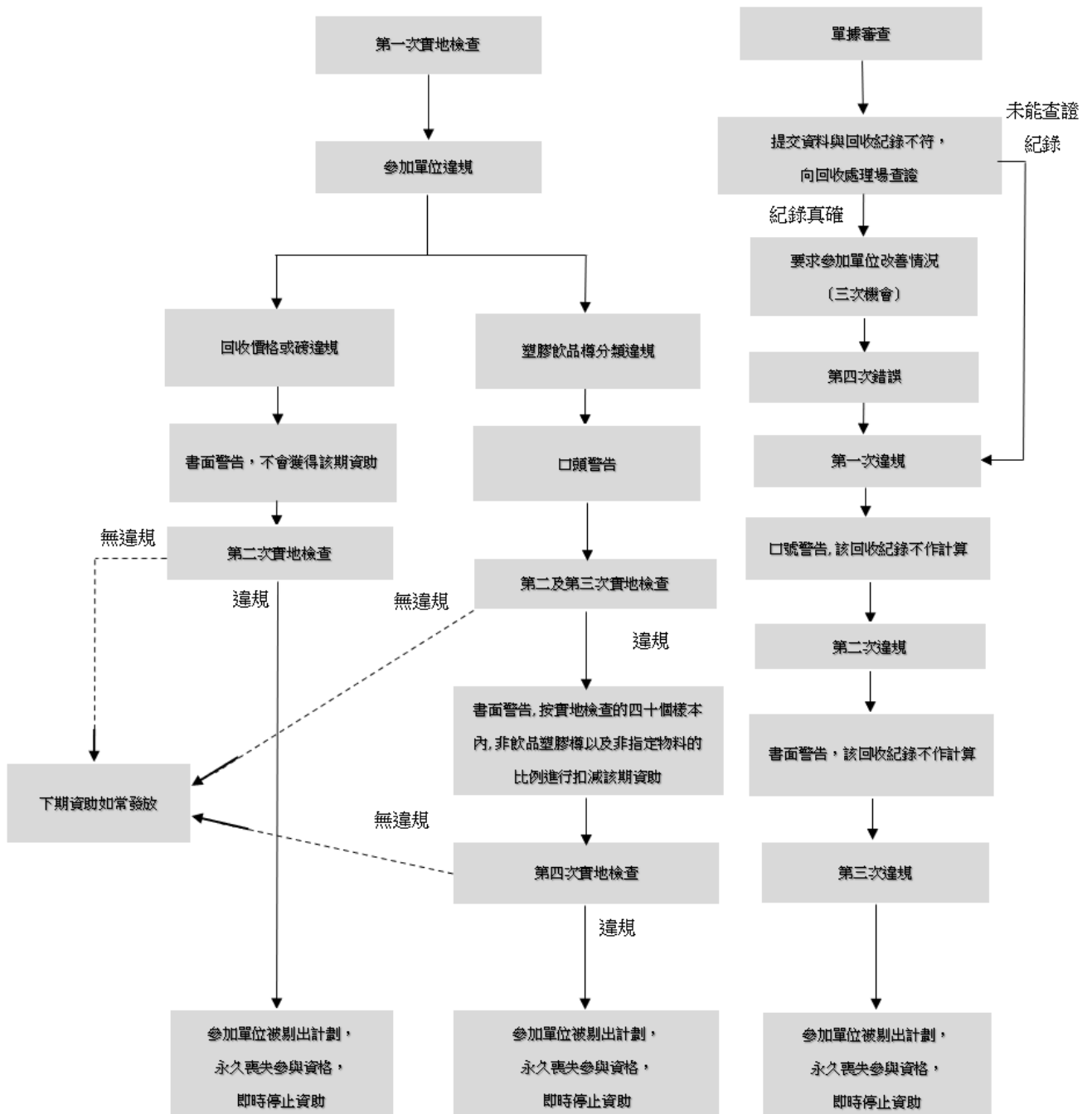
如證實該出貨單據記錄確實存在，Designing Hong Kong Limited 會要求參加單位作出改善，確保出貨單據符合要求，並加強對該參加單位的單據審查。整個計劃中每參加單位有三次機會。三次機會後，若參加單位第四次提供不合要求的出貨單據，Designing Hong Kong Limited 不會向回收處理場查證該單據，並直接視之為提供虛假出貨記錄，即屬違規。

任何時候如未能證實出貨單據記錄確實存在，將被視為提供虛假出貨記錄，即屬違規。之後若再發現參加單位提供的塑膠飲品樽出貨單據不符合要求，亦會直接視為違規。

若參加單位的出貨單據違規:

- 參加單位將會收到口頭警告，並且該交易記錄將不會計算在該期的回收量。
- 若再次違規，該參加單位將會收到書面警告，並且該交易記錄將不會計算在該期的回收量。
- 若第三次違規，該參加單位將被剔出計劃及永久喪失本計劃的參與資格，Designing Hong Kong Limited 會即時停止本計劃對該參加單位的資助。

懲罰流程可參考以下圖表。



戊、 處理投訴機制

1. 適用範圍

本機制適用於處理對參加單位的購入塑膠飲品樽價格、磅的準確度、塑膠飲品樽分類情況或其他有關於本計劃的投訴。

有關其他方面的投訴，例如噪音、違例泊車等，或任何對沒有參加本計劃的回收店及 (或) 回收車的投訴，一律不適用於本機制。

2. 投訴途徑

公眾可致電 Designing Hong Kong Limited 設立的投訴熱線，或使用通訊軟件 “WhatsApp” 傳送訊息至投訴熱線對參加單位作出投訴。

投訴熱線號碼會展示在標識上。

3. 投訴處理程序

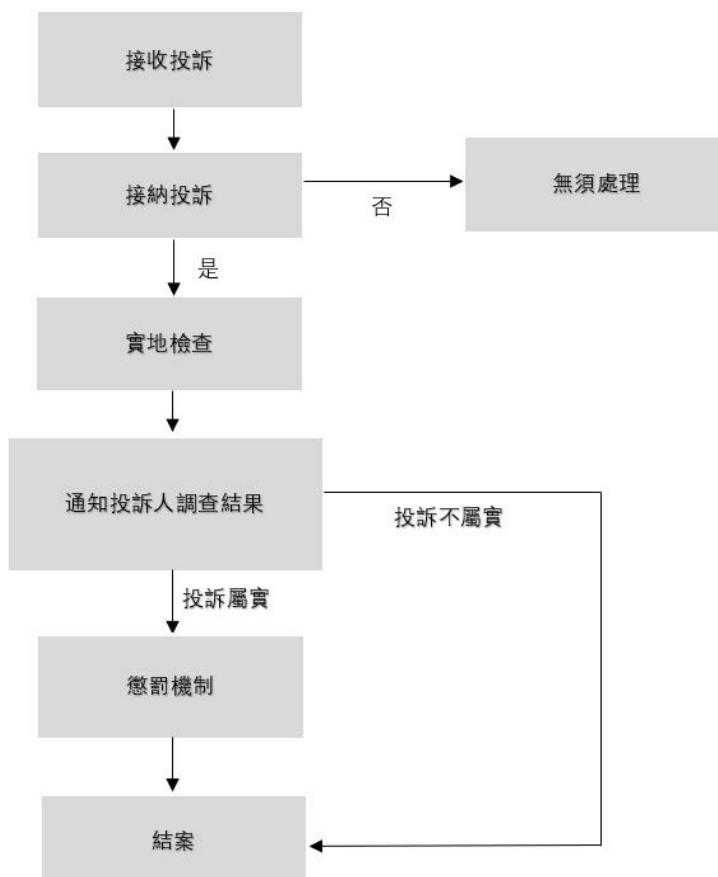
接收投訴時，Designing Hong Kong Limited 會記錄日期、投訴人名稱、聯絡資料、投訴對象、投訴地點、投訴內容、相片及錄音(如有)，方便日後作出跟進。如投訴人未能提供真實身份及聯絡方法，有關投訴將不會被接納。

Designing Hong Kong Limited 接納 1. 適用範圍中適用於本機制的投訴。Designing Hong Kong Limited 將視乎情況處理其他投訴。

接納投訴後，Designing Hong Kong Limited 會於三個工作天內對投訴進行調查。完成調查後，Designing Hong Kong Limited 會把調查結果及後續處理的安排通知投訴人。

若經調查後證實投訴屬實，Designing Hong Kong Limited 將按懲罰機制內之規定處理。

處理投訴的流程可參考以下圖表。



4. 投訴調查安排

接納投訴後，Designing Hong Kong Limited 會在兩星期內派出監察員到投訴地點進行實地檢查，調查有關參加單位有否違規。該實地檢查同樣以突擊檢查形式進行，事前不會預先作出通知。

Designing Hong Kong Limited 亦可視乎情況採用其他合理的調查方法。

如有任何爭議，Designing Hong Kong Limited 保留最終決定權。

5. 後續處理

如證實投訴屬實，或發現任何投訴內容以外的違規行為，均按懲罰機制內之規定處理。

已、 最新消息

請關注免「廢」暢飲 Facebook 專頁，並留意最新計劃資訊。



Facebook 專頁
@drinkwithoutwaste



網站
<https://drinkwithoutwaste.org/>



「區區有樽賞」
<https://drinkwithoutwaste.org/resources-new/>

「區區有樽賞」熱線及 WhatsApp: +852 9545 5107

「區區有樽賞」電郵: neighbourhoodrewardscheme@gmail.com